

ОГЛАВЛЕНИЕ

| | |
|---|-----------------------|
| Глава 1. Преимущества 1С: Бухгалтерии 8.0 по сравнению с 1С:Бухгалтерией 7.7..... | 7 |
| Глава 2. Подготовка данных 1С:Бухгалтерии 7.7..... | 11 |
| Проверка актуальности данных 1С:Бухгалтерии 7.7..... | И |
| Проверка правильности заполнения реквизитов документов и справочников в информационной базе 1С:Бухгалтерии 7.7..... | 12 |
| Проведение регламентных операций..... | 14 |
| Формирование «Оборотно-сальдовой ведомости»..... | 14 |
| Глава 3. Подготовка информационной базы | 1С:Бухгалтерии |
| 8.0..... | 17 |
| Глава 4. Последовательность действий по переходу с 1С:Бухгалтерии 7.7 на 1С:Бухгалтерию 8.0..... | 19 |
| Глава 5. Описание переноса данных..... | 25 |
| Формирование входящих остатков..... | 25 |
| Перенос сведений об объектах аналитического учета (субконто)..... | 27 |
| Формирование сведений о сотрудниках организации..... | 30 |
| Формирование остатков задолженности по оплате труда..... | 32 |
| Формирование входящих остатков по основным средствам..... | 33 |
| Формирование входящих остатков по НДС..... | 36 |
| Формирование входящих остатков по нематериальным активам..... | 39 |
| Глава 6. Подготовка 1 С:Бухгалтерии 8.0 для начала ведения учета..... | 41 |
| Проверка входящих остатков..... | 41 |
| Сведения об организации..... | 41 |
| Учетная политика организации..... | 43 |
| Настройка параметров учета..... | 47 |
| Глава 7. Особенности переноса остатков в 1С:Бухгалтерию 8.0..... | 49 |
| Если в план счетов «1С:Бухгалтерии 7.7» добавлены счета, субсчета или субконто..... | 49 |
| Если в 1С:Бухгалтерии 7.7 велся суммовой учет по складам..... | 51 |
| Если в 1С:Бухгалтерии 8.0 предполагается применение новых функциональных возможностей..... | 51 |
| Приложение. Таблица соответствия счетов бухгалтерского учета..... | 53 |

Глава 1. Преимущества 1С:Бухгалтерии 8.0 по сравнению с 1С:Бухгалтерией 7.7

«1С: Бухгалтерия 8.0» предоставляет возможность ведения бухгалтерского и налогового учета хозяйственной деятельности **нескольких организаций в одной информационной базе**. При этом в текущей работе для всех организаций можно использовать общие справочники контрагентов, номенклатуры и т.д., а отражать хозяйственные операции и формировать обязательную отчетность отдельно.

Организации могут вести учет в «1С:Бухгалтерии 8.0» по **общей или упрощенной системе налогообложения** в одной информационной базе.

Поддерживается учет деятельности **индивидуальных предпринимателей**, применяющих упрощенную систему налогообложения.

Возможность ведения в «1С:Бухгалтерии 8.0» **партионного учета** позволяет помимо способа оценки материально-производственных запасов по средней себестоимости, применять и такие способы, как **ФИФО** и **ЛИФО**, независимо для бухгалтерского и налогового учета.

Налоговый учет в «1С:Бухгалтерии 8.0» ведется на отдельном **плане счетов налогового учета**. По своей структуре он приближен к бухгалтерскому плану счетов. Это упрощает сопоставимость данных бухгалтерского и налогового учета, что важно для обеспечения требований ПБУ 18/02 «Расчеты по налогу на прибыль».

Для организаций, осуществляющих розничную торговлю, поддерживается учет в **автоматизированных и неавтоматизированных** торговых точках. Реализована возможность учета товаров в розничной торговле по **продажным ценам** (с использованием счета 42 «Торговая наценка»).

Аналитический учет номенклатуры по складам может вестись не только в количественном, но и **количественно-суммовом** выражении. В первом случае оценка товаров и материалов для целей бухгалтерского и налогового учета не зависит от того, с какого склада они получены. Складской учет **может быть совсем отключен**, если в нем нет необходимости.

Автоматизирован учет НДС по приобретенным товарам, реализуемым с применением **ставки НДС 0%**, учет НДС при **строительстве хозяйственным способом**, а так же при исполнении организацией обязанностей **налогового агента**.

Предусмотрена возможность отражения операций выпуска готовой продукции: с использованием счета 40 или **без использования счета 40**. В последнем случае выпуск готовой продукции отражается корреспонденцией Дт 43 Кт 20.

При отражении хозяйственных операций в документах конфигурации **указываются счета** бухгалтерского и налогового учета.

Счета учета **можно задавать** для номенклатуры и мест хранения, для каждого контрагента, договора и вида расчетов. Заданные счета учета по умолчанию подставляются в документы конфигурации.

Пользователь может **самостоятельно создавать новые виды субконто**, добавлять счета и субсчета и использовать их в документах без изменения типовой конфигурации.

Усовершенствованы механизмы **настройки стандартных отчетов**. Добавлены **новые возможности отбора** объектов учета: операции сравнения (равно, не равно, в списке и т.д.), настройка отбора не только по субконто, но и по реквизитам субконто, группировки по реквизитам субконто. Пользователь может **самостоятельно настраивать колоннитулы** стандартных отчетов.

Работа со списком регламентированных отчетов выполняется в специальном **справочнике «Регламентированная отчетность»**.

Все формы отчетности в списке разбиты на группы:

бухгалтерская отчетность, налоговая отчетность, отчетность в фонды и другие. Существует **возможность реорганизовать список** для удобной работы с ним: «спрятать» неиспользуемые формы отчетности, расставить формы в списке в нужном порядке, или завести собственную группировку форм отчетности, например, создав группы по срокам представления отчетов.

Подготовленные **регламентированные отчеты сохраняются в информационной базе**. Такой способ хранения позволяет легко вернуться к ранее подготовленным отчетам для просмотра или для подготовки исправительных отчетов за прошлые отчетные периоды.

Ввести данные из справочников в форме документа можно просто **набирая строку наименования** - это удобно для быстрого ввода известных наименований. Если на введенные символы начинаются несколько наименований программа предложит выбрать нужный элемент справочника из получившегося списка.

В различных списках (например, список элементов справочника) пользователь может самостоятельно **задавать условия отбора и сортировки**, что позволяет выводить на экран только нужную информацию. При этом отбирать данные можно сразу по нескольким условиям отбора.

Пользователь может **настроить внешний вид формы списка документов или справочника**, указывая колонки, которые будут отображены, и их последовательность. Кроме этого он может для каждой колонки задать ширину, высоту, положение и другие параметры.

Глава 2. Подготовка данных 1С:Бухгалтерии 7.7

Подготовка данных «1С: Бухгалтерии 7.7» к переходу на «1С:Бухгалтерию 8.0» включает в себя следующие этапы:

1. Проверка актуальности данных «1С:Бухгалтерии 7.7»;
2. Проверка правильности заполнения реквизитов документов в информационной базе 1 С:Бухгалтерии 7.7;
3. Проведение регламентных операций;
4. Формирование оборотно-сальдовой ведомости.

Проверка актуальности данных 1С:Бухгалтерии 7.7

Бухгалтеру следует проверить, все ли элементы справочников и константы «1С: Бухгалтерии 7.7» потребуются в новой информационной базе. Для того, чтобы в информационную базу «1С:Бухгалтерии 8.0» не переносить данные, которые не будут использоваться в учете, следует пометить их на удаление и провести операцию «Удаление помеченных объектов» (меню «Операции» - «Удаление помеченных объектов»).

Проверка правильности заполнения реквизитов документов и справочников в информационной базе 1С:Бухгалтерии 7.7

Особое внимание следует обратить на то, чтобы на момент перехода на «1С:Бухгалтерию 8.0» были правильно заполнены документы и справочники «1С:Бухгалтерии 7.7», используемые для формирования входящих остатков:

- справочник «Основные средства»;
- справочник «Нематериальные активы и расходы на НИОКР»;
- документы по учету НДС, включая документы поступления от поставщиков).

В документах поступления товаров (работ, услуг) («Поступление материалов», «Услуги сторонних организаций» и т.п.) и «Счет-фактура полученный» дата и номер счета-фактуры должны быть заполнены следующим образом: первые 10 символов - дата счета-фактуры, далее - номер счета-фактуры. Для проверки правильности указания даты Р1 номера счета-фактуры рекомендуем:

- сформировать оборотно-сальдовую ведомость по счету 19 в разрезе субконто «Счета-фактуры полученные» на конец отчетного периода, определив тем самым по каким документам имеются остатки на счете;
- проверить правильно ли заполнены сведения в поле «Счет-фактура» отдельно по каждому документу, указанному в оборотно-сальдовой ведомости, в случае необходимости внести соответствующие изменения.

Проверка сведений об объектах основных средств и нематериальных активов производится в справочниках «Основные средства» и «Нематериальные активы и расходы на НИОКР» (меню «Справочники» - «Внеоборотные активы»).

В справочнике «Основные средства» должны быть заполнены следующие реквизиты:

- на закладке «Общие сведения»:
- наименование;
- инвентарный номер;
- способ поступления;
- дата ввода в эксплуатацию;
- место эксплуатации;
- ответственное лицо;
- на закладке «Бухгалтерский учет»:
- первоначальная стоимость;
- срок полезного использования;
- способ начисления амортизации;
- счет отнесения затрат по начисленной амортизации;
- на закладке «Налоговый учет»:
- первоначальная стоимость;

- срок полезного использования;
- метод начисления амортизации;
- специальный коэффициент (в случае применения нелинейного метода начисления амортизации).

В справочнике «Нематериальные активы и расходы на НИОКР» должны быть заполнены следующие реквизиты:

- на закладке «Общие сведения»:
 - наименование;
 - инвентарный номер;
 - способ поступления;
 - дата ввода в эксплуатацию;
 - место эксплуатации;
 - ответственное лицо;
- на закладке «Бухгалтерский учет»:
 - первоначальная стоимость;
 - срок полезного использования;
 - способ начисления амортизации;
 - счет отнесения затрат по начисленной амортизации;
- на закладке «Налоговый учет»:
 - первоначальная стоимость;
 - срок полезного использования;
 - метод начисления амортизации;
 - понижающий коэффициент (если применимо).

Проведение регламентных операций

За последний месяц года в рабочей информационной базе «1С:Бухгалтерии 7.7» необходимо провести все регламентные операции бухгалтерского учета (меню «Документы»-«Регламентные»):

- «Начисление амортизации и погашение стоимости»;
- «Переоценка валюты» (если в организации ведется учет в валюте и на конец года есть остатки по валютным счетам);
- «Незавершенное производство» (для производственных предприятий заполнить сведения об остатках незавершенного производства);
- «Закрытие месяца» (включая реформацию баланса).

Формирование «Оборотно-сальдовой ведомости»

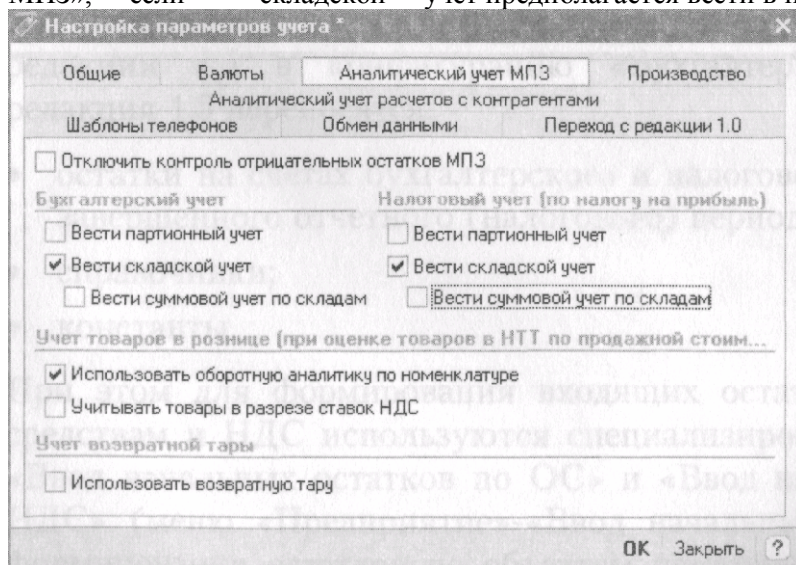
Для того, чтобы после выполнения всех операций по переносу данных проверить входящие остатки по счетам бухгалтерского и налогового учета, рекомендуем в информационной базе «1С:Бухгалтерии 7.7» сформировать и распечатать стандартный отчет «Оборотно-сальдовая ведомость» (меню «Отчеты»-«Оборотно-сальдовая ведомость») с данными по субсчетам, валютам и забалансовым счетам.

Глава 3. Подготовка информационной базы 1С:Бухгалтерии 8.0

Для автоматического переноса данных необходимо настроить «1С:Бухгалтерию 8.0» в соответствии с функциональными возможностями «1С:Бухгалтерии 7.7».

Параметры аналитического учета «1С:Бухгалтерии 8.0» (меню «Предприятие»-«Настройка параметров учета») должны быть настроены следующим образом:

- Сняты флажки «Вести партионный учет» и «Вести суммовой учет по складам» на закладке «Аналитический учет МПЗ»;
- Снят флажок «Вести расчеты по документам» на закладке «Аналитический учет расчетов с контрагентами»;
- Установлен флажок «Вести складской учет» на закладке «Аналитический учет МПЗ», если складской учет предполагается вести в новой информационной базе.



Глава 4.

Последовательность действий по переходу с 1С:Бухгалтерии 7.7 на 1С:Бухгалтерию 8.0

Перенос данных осуществляется с помощью файлов, которые находятся в подкаталоге Convert (tmplt\lc\Accounting\<Номер релиза>\Convert) каталога установки шаблона конфигурации «Бухгалтерия предприятия» редакция 1.5:

V77Exp.ert - обработка выгрузки данных из конфигурации «Бухгалтерский учет», редакция 4.5;

Acc77_80.xml - правила конвертации данных, используемые обработкой **V77Exp.ert**;

ChkCode.ert - обработка, выполняющая проверку кодов справочников в «1С:Бухгалтерии 7.7».

Из информационной базы конфигурации «Бухгалтерский учет», редакции 4.5 в конфигурацию «Бухгалтерия предприятия», редакция 1.5 переносятся:

- остатки на счетах бухгалтерского и налогового учета на конец заверченного отчетного (налогового) периода (года);
- справочники;
- константы.

При этом для формирования входящих остатков по основным средствам и НДС используются специализированные документы «Ввод начальных остатков по ОС» и «Ввод начальных остатков НДС» (меню «Предприятие»-«Ввод начальных остатков»), для формирования остатков по объектам нематериальных активов - документ «Принятие к учету НМА» (меню «ОС и НМА»-«Принятие к учету НМА»), для формирования сведений о сотрудниках организации - документы «Прием на работу в организацию» и «Увольнение из организации», для отражения задолженности по оплате труда - документ «Начисление зарплаты работникам организаций».

В следующих разделах Руководства будет представлено подробное описание переноса данных, включая таблицы соответствия данных «1С:Бухгалтерии 7.7» и «1С:Бухгалтерии 8.0». Отдельно будет рассмотрен порядок формирования входящих остатков по основным средствам, НДС и нематериальным активам, остатков задолженности по оплате труда, а так же сведений о сотрудниках организации.

Конвертация выполняется в два этапа:

1. Данные из информационной базы конфигурации «Бухгалтерский учет» выгружаются в отдельный файл (файл данных);
2. Полученный файл загружается в информационную базу конфигурации «Бухгалтерия предприятия».

Порядок конвертации:

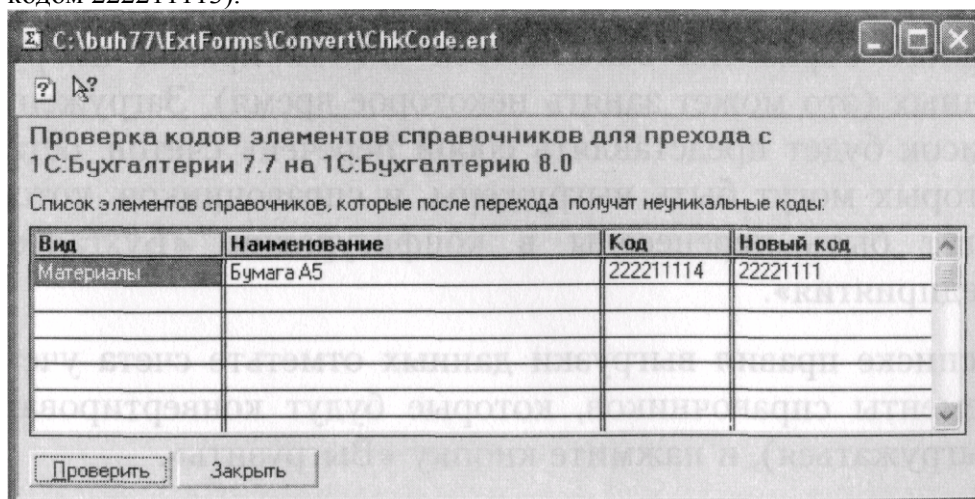
1. Выполните резервное копирование информационной базы конфигурации «Бухгалтерский учет» редакции 4.5;
2. Если релиз конфигурации "Бухгалтерский учет" ниже 7.70.469, то проведите обновление конфигурации до указанной или более поздней версии;
3. Скопируйте файлы V77Exp.ert, Acc77_80.xml и ChkCode.ert из каталога Config\ExtFiles\Convert на жесткий диск Вашего компьютера (например, в каталог ExtForms рабочей информационной базы «1С:Бухгалтерии 7.7»);
4. Запустите «1С:Бухгалтерию 7.7» в режиме 1 С:Предприятие;
5. Проверьте коды справочников, которые могут стать неуникальными при переносе данных в «1С:Бухгалтерию 8.0». Для проверки используйте внешнюю обработку ChkCode.ert. Для запуска внешней обработки используйте меню «Файл» - «Открыть».

Коды элементов справочников «1С: Бухгалтерии 8.0» имеют длину 8 символов, а коды элементов в некоторых справочниках «1С:Бухгалтерии 7.7» могут иметь большую длину. При переносе таких справочников из «1С:Бухгалтерии 7.7» длина кодов будет автоматически уменьшена.

При нажатии кнопки «Проверить» обработка ChkCode.ert сформирует список таких элементов справочников и автоматически смоделирует код, который будет присвоен элементу справочника после загрузки в «1С:Бухгалтерию 8.0».

Для того, чтобы при переходе на «1С:Бухгалтерию 8.0» сохранить уникальность кодов элементов справочников, перед тем, как переносить данные, необходимо скорректировать коды найденных элементов с помощью двойного щелчка мыши в нужной строке списка.

Например, пусть в справочнике «Материалы» «1С:Бухгалтерии 7.7» существует два элемента с кодами 222211113 и 222211114. При переходе на «1С: Бухгалтерию 8.0» длина кодов этих элементов будет уменьшена и составит 8 символов. При нажатии кнопки «Проверить» элемент справочника с кодом 222211114 попадет в список элементов, которые после перехода на «1С:Бухгалтерию 8.0» получат неуникальные коды (код 22221111 будет присвоен элементу с кодом 222211113).



Для того, чтобы сохранить уникальность кода элемента справочника при переносе данных в «1С:Бухгалтерию 7.7», необходимо изменить код 222211114, например, на код 22221112.

После этого необходимо снова нажать кнопку «Проверить». Если после этого не будет найдено ни одного элемента, код которого может потерять уникальность после загрузки в «1С:Бухгалтерию 8.0», то можно приступать к переносу данных.

Данная обработка проверяет коды следующих справочников:

- «Материалы»;
- «Нематериальные активы»;
- «Номенклатура»;
- «Объекты строительства»;
- «Сотрудники»;
- «Подразделения».

6. Запустите внешнюю обработку V77Exp.ert (меню «Файл» - «Открыть»). В диалоге обработки укажите:

- Файл правил конвертации данных (поле «Имя файла правил»);
- Файл, в который будут выгружены данные в формате .xml (поле «Имя файла данных»);
- Дату, за которую будут выгружаться остатки (поле «Дата окончания»).

7. Нажмите кнопку «Загрузить правила обмена». При этом в диалоге обработки заполнится список правил выгрузки данных (это может занять некоторое время). Загруженный список будет представлять собой перечень счетов, остатки которых могут быть выгружены, и справочников, которые могут быть перенесены в конфигурацию «Бухгалтерия предприятия».

8. В списке правил выгрузки данных отметьте счета учета и элементы справочников, которые будут конвертироваться (выгружаться), и нажмите кнопку «Выгрузить».

9. В «1С:Бухгалтерии 8.0» создайте новую (чистую) информационную базу.

10. Выполните первый запуск новой информационной базы в режиме 1С:Предприятие.

И. Откройте форму обработки загрузки данных (меню «Сервис» - «Обмен данными» - «Универсальный обмен данными в формате XML»). В открывшемся диалоге перейдите на закладку «Загрузка данных», укажите имя файла данных (в который выгружены данные из «1С:Бухгалтерии 7.7») и нажмите кнопку «Загрузить данные».

Глава 5. Описание переноса данных

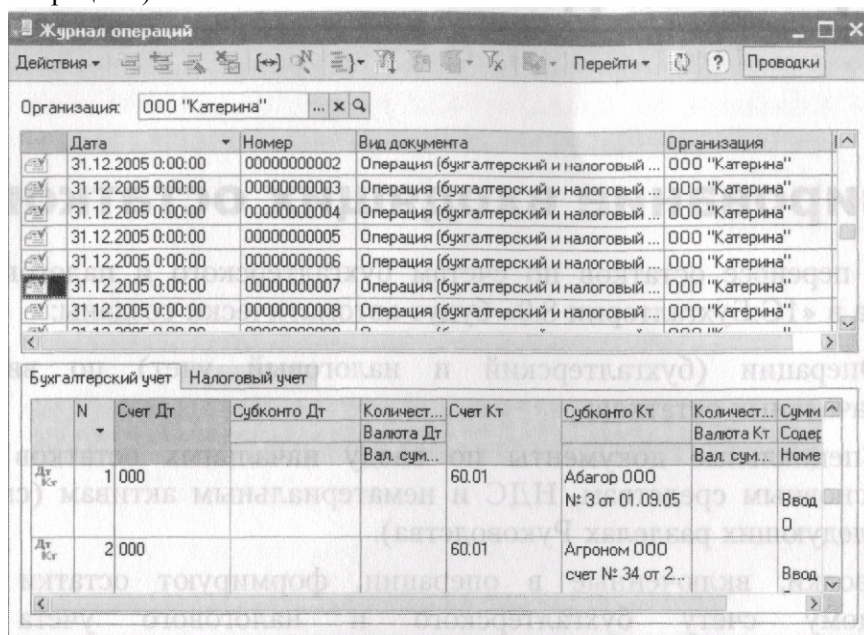
Формирование входящих остатков

При переносе остатков по счетам бухгалтерского и налогового учета в «1С:Бухгалтерии 8.0» будут автоматически созданы:

- Операции (бухгалтерский и налоговый учет) по вводу начальных остатков;
- Специальные документы по вводу начальных остатков по основным средствам, НДС и нематериальным активам (см. в следующих разделах Руководства).

Проводки, включенные в операции, формируют остатки по каждому счету бухгалтерского и налогового учета в корреспонденции со вспомогательным счетом 000. Остатки по счетам, предусматривающим ведение аналитического учета, будут введены отдельно по каждому объекту учета.

Просмотреть операции можно в журнале операций (меню «Проводки»-«Журнал операций»).



В нижней части журнала операций показываются проводки, включенные в выделенную операцию. Причем, проводки бухгалтерского учета отражаются на закладке «Бухгалтерский учет», а проводки налогового учета - на закладке «Налоговый учет».

Остатки по отдельным счетам или субсчетам бухгалтерского и налогового учета при необходимости могут быть вручную скорректированы пользователем.

«1С:Бухгалтерия 8.0» содержит *План счетов бухгалтерского учета* и специальный *План счетов налогового учета (по налогу на прибыль)*. План счетов налогового учета по структуре счетов и установленным свойствам приближен к Плану счетов бухгалтерского учета.

При переносе данных из «1С:Бухгалтерии 7.7» остатки по счетам бухгалтерского учета будут перенесены на счета Плана счетов бухгалтерского учета, а остатки по налоговому учету - на счета Плана счетов налогового учета (по налогу на прибыль) «1С:Бухгалтерии 8.0».

Для формирования остатков по отдельным счетам налогового учета «1С: Бухгалтерии 8.0» будут использованы данные бухгалтерского учета «1С:Бухгалтерии 7.7». В налоговом учете «1С:Бухгалтерии 7.7», например, не предусмотрен учет доходов будущих периодов, а в «1С:Бухгалтерии 8.0» такой учет ведется, поэтому для формирования остатка по налоговому счету 98 «Доходы будущих периодов» будут использованы данные бухгалтерского учета о доходах будущих периодов из «1С:Бухгалтерии 7.7».

В Таблице №1 Приложения к данному Руководству представлены данные по соответствию счетов Плана счетов «1С:Бухгалтерии 7.7» счетам Плана счетов бухгалтерского учета «1С:Бухгалтерии 8.0»:

- в левой части таблицы представлен План счетов «1С:Бухгалтерии 7.7», за исключением счетов налогового учета и ряда забалансовых счетов (ДФЛ, КВР, ЗПР, ЗПК, КМС, КТР, ВР), не используемых в «1С:Бухгалтерии 8.0», либо используемых в другом качестве, с разбивкой по субсчетам и субконто;

• в правой части - План счетов бухгалтерского учета «1С:Бухгалтерии 8.0».

Таблица так же дает наглядное представление об основных отличиях Плана счетов бухгалтерского учета «1С:Бухгалтерии 8.0» от Плана счетов «1С:Бухгалтерии 7.7» по структуре и нумерации счетов. Используя данные таблицы, пользователь сможет определить, на какие счета и субсчета «1С:Бухгалтерии 8.0» и с какими особенностями будут перенесены остатки из «1С:Бухгалтерии 7.7».

Перенос сведений об объектах аналитического учета (субконто)

Сведения об объектах аналитического учета, хранящиеся в справочниках, при переходе на «1С:Бухгалтерию 8.0» будут перенесены из «1С:Бухгалтерии справочники «1С:Бухгалтерии 8.0» 7.7» в соответствующие

В таблице соответствия справочников приводятся основные изменения в группировке объектов и наименованиях справочников при переходе на «1С:Бухгалтерию 8.0».

Таблица соответствия справочников при переходе на «1С:Бухгалтерию 8.0»

| Наименование справочника в «1 С:Бухгалтерии 7.7» | Наименование справочника в «1 С: Бухгалтерии 8.0» | Комментарий |
|--|---|---|
| Виды продукции (работ, услуг) | Номенклатурные группы | Справочник «Номенклатурные группы» предназначен для хранения перечня номенклатурных групп, в разрезе которых предполагается ведение укрупненного учета: учет затрат основного и вспомогательного производства, а также выручки, полученной от реализации товаров, продукции, услуг. |
| Места хранения | Склады (места хранения) | Справочник "Склады (места хранения)" предназначен для ведения списка мест хранения товаров. |
| Сотрудники | Физические лица | Справочник «Физические лица» предназначен для хранения информации обо всех физических лицах, являющихся работниками организаций. |
| | Должности организаций | Справочник «Должности организаций» содержит список должностей, используемых в организациях. Заполняется на основании сведений справочника «Сотрудники» «1С:Бухгалтерии 7.7». |
| Объекты внеоборотных активов | Номенклатура | Объекты, учтенные на счете 08.4 «Приобретение отд.объектов ОС» |
| | Объекты строительства | Объекты, учтенные на счете 08.3 «Строительство объектов ОС» |
| | Нематериальные активы и расходы на НИОКР | Объекты, учтенные на счетах 08.5 «Приобретение НМА» и 08.8 «Выполнение НИОКР» |
| Статьи затрат на производство | Статьи затрат | В «1С:Бухгалтерия 8.0» предусмотрен единый справочник «Статьи затрат» Если в «1С:Бухгалтерии 7.7» в разных справочниках существовали элементы с одинаковым наименованием, то в «1С:Бухгалтерии 8.0» будет создан только один элемент справочника с таким |
| Статьи общехозяйственных затрат | | |
| Статьи общепроизводстве иных затрат | | |

| | | |
|---|--------------|---|
| Статьи издержек обращения | | наименованием. |
| Статьи затрат обслуживающих производств | | |
| Статьи коммерческих расходов | | |
| Статьи расходов на продажу | | |
| Статьи затрат на строительство | | |
| Материалы | Номенклатура | Для справочника «Номенклатура» «1С:Бухгалтерии 7.7» будет создана отдельная группа в справочнике «Номенклатура» «1 С:Бухгалтерии 8.0».. Для переноса данных по материалам и оборудованию будут использованы группы, созданные в справочнике «Номенклатура» автоматически при первом запуске «1С:Бухгалтерии 8.0». |
| Номенклатура | | |
| Оборудование | | |

Помимо справочников, для хранения информации в «1С: Бухгалтерии 8.0» предусмотрены *регистры сведений*. Например, сведения об основных средствах организации в «1С: Бухгалтерии 8.0» хранятся в справочнике «Основные средства» и в *регистрах сведений*: «Первоначальные сведения ОС», «Параметры амортизации ОС» и др.

Подробнее о работе с *регистрами сведений* можно прочитать в Главе 7. «Работа с регистрами» Руководства пользователя для 1С:Предприятия 8.0.

Справочники и *регистры сведений* доступны к просмотру через главное меню программы, где они сгруппированы по видам хозяйственной деятельности и разделам учета вместе с документами. Перечень всех справочников и *регистров сведений* можно просмотреть через меню «Операции», выбрав соответственно «Справочник...» или «Регистр сведений...».

При переходе на «1С:Бухгалтерию 8.0» отдельные *регистры сведений* будут автоматически заполнены данными справочников, документов и констант «1С: Бухгалтерии 7.7». Например, сведения об учетной политике организации при переносе данных будут помещены в *регистр сведений* «Учетная политика (бухгалтерский учет)».

Формирование сведений о сотрудниках организации

Как было отмечено выше, объекты справочника «Сотрудники» из информационной базы «1С:Бухгалтерии 7.7» будут перенесены в справочник «Физические лица» «1С:Бухгалтерии 8.0» (меню «Зарплата»-«Физические лица»).

Справочник «Физические лица» предназначен для хранения информации общего характера о работнике, не связанной с выполнением конкретных должностных обязанностей (паспортные данные, контактная информация). Для хранения информации, связанной с выполнением должностных обязанностей (организация, подразделение, должность и т.д.), используется регистр сведений «Работники организаций» (меню «Зарплата»-«Работники»). Сведения об условиях оплаты труда хранятся в регистре сведений «Плановые начисления работников организации» (меню «Зарплата»-«Плановые начисления работников организации»).

В «1С: Бухгалтерии 8.0» информация о кадрах вводится с помощью документов. Первоначальный ввод информации осуществляется документом «Прием на работу в организацию» (меню «Зарплата»-«Кадровый учет»-«Прием работника в организацию»).

При переносе данных из «1С: Бухгалтерии 7.7» в информационную базу «Бухгалтерия предприятия» автоматически будет создан документ «Прием на работу в организацию», в который построчно будет помещена информация о каждом сотруднике организации.

Прием на работу в организацию: Проведен

Действия: [Иконки] Перейти: ?

Номер: 0000000001 от: 31.12.2005 0:00:00

Организация: ООО "Катерина" Ответственный:

Вид занятости: Основное место работы

Работники

| № | Работник | Дата приема | Табельный ном... | Подразделение | Должность |
|---|--------------------------|-------------|------------------|------------------------|----------------------|
| 1 | Иванова Татьяна Юрьев... | 26.09.2005 | 0000000003 | Основное подразделение | Бухгалтер-кассир |
| 2 | Петров Владимир Алекс... | 01.09.2005 | 0000000001 | Основное подразделение | Директор |
| 3 | Семенова Оксана Юрье... | 01.09.2005 | 0000000002 | Администрация | Главный бухгалтер |
| 4 | Сидоров Иван Иванович | 26.09.2005 | 0000000004 | Отдел продаж | Продавец-консультант |

Комментарий: # Перенесено из 1С:Бухгалтерии 7.7 #

Форма Т-1а Печать OK Записать Закреть

На закладке «Работники» автоматически заполняются следующие сведения:

- дата приема на работу в организацию;
- подразделение;
- должность;
- табельный номер.

Так же будет внесена информация о виде и размере оклада отдельно по каждому работнику организации (закладка «Начисления»).

При проведении документа «Прием на работу в организацию» будут сформированы записи в вышеупомянутых регистрах сведений по учету зарплаты и кадров.

Если в справочнике «Сотрудники» «1С: Бухгалтерии 7.7» существуют работники, с которыми прекращены трудовые отношения (в реквизите «Характер работы» указано «Трудовые отношения прекращены»), то при переносе данных в «1С:Бухгалтерии 8.0» будет создан документ «Увольнение из организации» (меню «Зарплата»-«Кадровый учет»-«Увольнения из организаций»). При проведении документа регистрируется увольнение работников из организации.

Формирование остатков задолженности по оплате труда

Для ввода остатков задолженности по оплате труда при переносе данных из «1С: Бухгалтерии 7.7» в «1С: Бухгалтерии 8.0» автоматически создаются:

- Операция (бухгалтерский и налоговый учет) - отражает ввод остатков по счету 70 «Расчеты с персоналом по оплате труда» в бухгалтерском и налоговом учете;
- Документ «Начисление зарплаты» (меню «Зарплата»-«Начисление зарплаты»).

Начисление зарплаты работникам организаций: Проведен

Действия: [Иконки] Перейти: ? Заполнить: Очистить

Номер: 000001 от: 31.12.2005 0: Месяц начисления: 01.12.2005

Организация: ООО "Катерина" Подразделение: Ответственный:

Начисления

| № | Работник | Подразделение орга... | Результат | Код дохода НДФЛ | Код выче... |
|---|-------------------------|-----------------------|-----------|-----------------|-------------|
| | Иванова Татьяна Юрьевна | Основное подраздел... | 5 220,00 | | |

Комментарий: # Перенесено из 1С:Бухгалтерии 7.7 #

OK Записать Закреть

При проведении документа «Начисление зарплаты» суммы задолженности по оплате труда отражаются в подсистеме учета зарплаты и кадров.

Подробнее об учете зарплаты и кадров в «1С:Бухгалтерии 8.0» читайте в Главе 9. «Зарплата и кадровый учет» Руководства по ведению учета к конфигурации «Бухгалтерия предприятия» редакция 1.5.

Формирование входящих остатков по основным средствам

Для формирования остатков по счетам бухгалтерского и налогового учета ОС и начальных данных по ОС используются специальные документы «Ввод начальных остатков по ОС» (меню «Предприятие» - «Ввод начальных остатков»-«Ввод начальных остатков по ОС»).

При выполнении операций по переносу данных из «1С:Бухгалтерии 7.7» в информационную базу «Бухгалтерия предприятия» автоматически будут созданы документы «Ввод начальных остатков по ОС». Табличная часть документа «Ввод начальных остатков по ОС» содержит перечень основных средств, числящихся в организации, и начальные данные для ведения бухгалтерского и налогового учета основных средств. При этом по каждому подразделению организации, на учете которого числятся основные средства, будет создан отдельный документ «Ввод начальных остатков по ОС».

| N | Код ОС | Основное средство | Ввод в эксплу... | Дата принятия к учету | Способ поступления | Дата ввода в эксплуатацию | Первоначаль... стоимость [БУ] | Первоначаль... стоимость [НУ] | Счет учета [БУ] | Счет учета [НУ] |
|---|---------|-------------------|------------------|-------------------------|-----------------------|---------------------------|-------------------------------|-------------------------------|-----------------|-----------------|
| 1 | 0000... | автомобиль ВАЗ | ✓ | 30.09.2005 | Приобретение за плату | | 100 000,00 | 100 000,00 | 01.01 | 01.01 |
| | | 00000002 | | Принятие к учету и в... | | | 100 000,00 | 100 000,00 | 02.01 | 02.01 |
| | | | | | | | 2 499,99 | 2 499,99 | | |

Замечание. В налоговом учете документ отражается только если установлен флажок на позиции «Отражать в налоговом учете» в правом верхнем углу поля формы документа «Ввод начальных остатков по ОС».

В созданных документах «Ввод начальных остатков по ОС» автоматически будут заполнены все обязательные реквизиты, необходимые для учета основных средств и амортизации ОС в «1С:Бухгалтерии 8.0»:

- организация;
- инвентарный номер;
- способ поступления;
- дата принятия к учету, событие принятия к учету;
- по бухгалтерскому учету:
- первоначальная стоимость;
- текущая стоимость;
- способ начисления амортизации;
- счет учета стоимости;
- счет начисления амортизации;
- сумма накопленной амортизации;
- срок полезного использования.
- по налоговому учету (по налогу на прибыль):
- первоначальная стоимость;
- текущая стоимость;
- метод начисления амортизации;
- счет учета стоимости;
- счет начисления амортизации;
- сумма накопленной амортизации;
- срок полезного использования;

- стоимость до 2002 года (для объектов ОС, принятых к учету до 01.01.2002г.);
- амортизация до 2002 года (для объектов ОС, принятых к учету до 01.01.2002г.).

Замечание. Для удобства просмотра и заполнения табличной части «Основные средства» документа «Ввод начальных остатков по ОС» можно настроить видимость реквизитов с помощью окна настройки видимости колонок, которое выводится при нажатии кнопки «Видимость колонок». Для того, чтобы при просмотре и заполнении реквизитов табличной части данные о текущем основном средстве были всегда видны, колонки «Код ОС», «Основное средство», «Инв. Номер» можно зафиксировать. Для этого в форме настройки видимости колонок (кнопка «Видимость колонок») нужно установить флажок «Фиксировать колонки». После проверки правильности заполнения всех необходимых реквизитов в документе «Ввод начальных остатков по ОС», следует провести документ для получения остатков по счетам бухгалтерского и налогового учета основных средств и амортизации ОС.

В бухгалтерском учете будут сформированы проводки:

- Дт «Счет учета (БУ)» Кт 000 «Вспомогательный счет» на сумму, равную значению реквизита «Текущая стоимость (БУ)»;
- Дт 000 «Вспомогательный счет» Кт «Счет амортизации (БУ)» на сумму, равную значению реквизита «Накопленная амортизация (БУ)».

В налоговом учете будут сформированы проводки:

- Дт «Счет учета (НУ)» (без указания корр. счета) на сумму, равную значению реквизита «Текущая стоимость (НУ)»;
- Кт «Счет амортизации (НУ)» (без указания корр. счета) на сумму, равную значению реквизита «Накопленная амортизация (НУ)».

При проведении документа так же автоматически заполняются регистры сведений, раскрывающие информацию об основных средствах организации («Первоначальные сведения об основных средствах организаций», «События ОС организаций», «Счета налогового учета ОС» и др.). Просмотреть сведения регистров можно через меню «Операции»-«Регистры сведений...».

Формирование входящих остатков по НДС

Остатки по НДС и документы «Счет-фактура выданный» и «Счет-фактура полученный», необходимые для дальнейшего учета НДС, формируются с помощью отдельных документов «Ввод начальных остатков НДС» (меню «Предприятие»-«Ввод начальных остатков»-«Ввод начальных остатков НДС»).

При переносе данных из «1С:Бухгалтерии 7.7» документы «Ввод начальных остатков НДС» будут созданы автоматически отдельно по каждому участку учета НДС:

- НДС по приобретенным ценностям;
- НДС по авансам полученным;
- НДС неполученный от покупателей (только для организаций, определяющих дату реализации для целей НДС «по оплате»).

Табличная часть документов построена строочно будет заполнена сведениями о счетах-фактурах, по которым в учете числятся остатки по НДС на момент перехода на «1С:Бухгалтерию 8.0», и связанными данными, такими как: контрагент, договор, номенклатура, ставка НДС и т.п.

Флажок «Отразить расчеты с контрагентами» в правом верхнем углу поля формы документа должен быть снят, т.к. остатки по счетам расчетов с контрагентами уже автоматически перенесены из «1С:Бухгалтерии 7.7» при выполнении основных операций по переносу данных.

Ввод начальных остатков НДС 0000000001 от 31.12.2005 *

Операция Действия + - < > ? Перейти

Номер: 0000000001 от: 31.12.2005 0:00:00 Организация: ООО "Катерина"

НДС непополненный от покупателей Расчеты с контрагентами ☐ Отобразить расчеты с контрагентами

Данные по остаткам

| № | Контрагент | Дата СФ | Дата докум... | Документ-осно... | Сумма без НДС | Сумма без НДС опла... | Сумма без НДС подт... | Сум... |
|---|-------------|------------|----------------|------------------|---------------|-----------------------|-----------------------|--------|
| | Договор | Номер СФ | Номер докум... | (поступление и | НДС | НДС оплата | НДС подтверждено 0 | НД |
| 1 | Раритет QAO | 30.09.2005 | | Отражение | | | | |
| | № 235 | 00000004 | | реализации | | | | |
| 2 | Система ООО | 30.09.2005 | | Отражение | | | | |
| | № 234 | 00000003 | | реализации | | | | |

Дополнительные сведения

| № | Вид ценности | Ставка НДС | Сумма без НДС | Документ | Сумма без НДС опла... | Сумма без НДС подт... | Сумма без НДС |
|---|---------------|------------|---------------|----------|-----------------------|-----------------------|------------------|
| | Номенклатура | | НДС | оплаты | НДС оплата | НДС подтверждено 0 | НДС не подтве... |
| 1 | Прочие работы | 18% | 1 200,00 | | | | |
| | Услуги связи | | 216,00 | | | | |

Комментарий: # Перенесено из 1С:Бухгалтерии 7.7 #

OK Записать Закрыть

Для автоматического создания документов «Счет-фактура выданный» и «Счет-фактура полученный», и документов-оснований («Отражение реализации товаров и услуг для НДС», «Отражение поступления товаров и услуг для НДС») необходимо в форме документа нажать кнопку «Создать счета-фактуры» подменю «Заполнить».

В табличной части «Расчеты с контрагентами» автоматически вводится информация о расчетах с контрагентами. Реквизит «Счет-фактура» заполняется при выборе пункта «Заполнить реквизит «Счет-фактура» подменю «Заполнить».

Ввод начальных остатков НДС: НДС непополненный от покупателей. Проведен *

Операция Действия + - < > ? Перейти

Номер: 0000000001 от: 31.12.2005 0:00:00 Организация: ООО "Катерина"

НДС непополненный от покупателей Расчеты с контрагентами ☐ Отобразить расчеты с контрагентами

Данные по остаткам

| № | Контрагент | Договор контраг... | Счет-фактура | Валюта | Курс взаиморасчетов | Сумма расчетов, руб. | Сумма расчетов, вал. |
|---|-------------|--------------------|-------------------|--------|---------------------|----------------------|----------------------|
| 1 | Раритет QAO | № 235 | Отражение реал... | руб | 1,0000 | 1 416,00 | 1 416,00 |
| 2 | Система ООО | № 234 | Отражение реал... | руб | 1,0000 | 1 451,40 | 1 451,40 |

Комментарий: # Перенесено из 1С:Бухгалтерии 7.7 #

OK Записать Закрыть

Теперь документ «Ввод начальных остатков НДС» можно провести. При проведении документа формируются остатки по счетам учета НДС:

- 19 «НДС по приобретенным ценностям» (различным субсчетам),
- 76 Н «Расчеты по НДС, отложенному для уплаты в бюджет»,
- 76 АВ «НДС по авансам и предоплатам».

Документ «Ввод начальных остатков НДС» при проведении сформирует записи в специальных *Регистрах накопления* («НДС предъявленный», «НДС начисленный» и т.д.), доступных через меню «Операции»-«Регистры накопления...»). Такие регистры предназначены для учета (регистрации) всех событий, имеющих отношение к расчетам по НДС.

Формирование входящих остатков по нематериальным активам

Для ввода остатков по объектам НМА в «1С:Бухгалтерии 8.0» используется документ «Принятие к учету НМА» (меню «ОС и НМА»-«Принятие к учету НМА»). Для каждого объекта НМА, числящегося на учете в организации, создается отдельный документ.

Документ «Принятие к учету НМА» устанавливает основные характеристики НМА, влияющие на отражение объекта в бухгалтерском и налоговом учете (счет учета, счет начисления амортизации), параметры по расчету амортизации (способ отражения расходов по амортизации, срок полезного использования и т.д.).

После проверки правильности заполнения реквизитов следует провести документ. В бухгалтерском учете будут сформированы проводки:

- Дт «Счет учета (БУ)» Кт 000 «Вспомогательный счет» на сумму, равную значению реквизита «Первоначальная стоимость (БУ)»;
В налоговом учете будут сформированы проводки:
- Дт «Счет учета (НУ)» (без указания корр. счета) на сумму, равную значению реквизита «Первоначальная стоимость (НУ)».

Замечание. В налоговом учете документ отражается только если установлен флажок на позиции «Отражать в налоговом учете» в правом верхнем углу поля формы документа «Принятие к учету НМА».

При проведении документа сведения об основных характеристиках объектов НМА будут внесены в соответствующие регистры сведений («Счета бухгалтерского учета НМА», «Первоначальные сведения о НМА» и т.д. Для просмотра записей, внесенных в регистры сведений, используйте меню «Операции»-«Регистры сведений...».

Глава 6. Подготовка 1С:Бухгалтерии 8.0 для начала ведения учета

Проверка входящих остатков

Для начала ведения учета в информационной базе «1С: Бухгалтерии 8.0» прежде всего необходимо проверить правильность входящих остатков по счетам бухгалтерского учета. Это можно сделать с помощью стандартного отчета «Оборотно-сальдовая ведомость» (меню «Отчеты»-«Оборотно-сальдовая ведомость»). На вспомогательном счете 000 сальдо на дату ввода остатков должно получиться равным нулю. Используя сформированную перед началом переноса данных и распечатанную из «1С: Бухгалтерии 7.7» оборотно-сальдовую ведомость, можно сверить остатки по каждому счету.

Для проверки входящих остатков по отдельным счетам в разрезе субконто можно сформировать стандартный отчет «Оборотно-сальдовая ведомость по счету» (меню «Отчеты»-«Оборотно-сальдовая ведомость по счету») в «1С:Бухгалтерии 8.0» и сверить с данными аналогичного отчета «1С:Бухгалтерии 7.7».

Сведения об организации

Сведения об организациях хранятся в справочнике «Организации» (меню «Предприятие» - «Организации»).

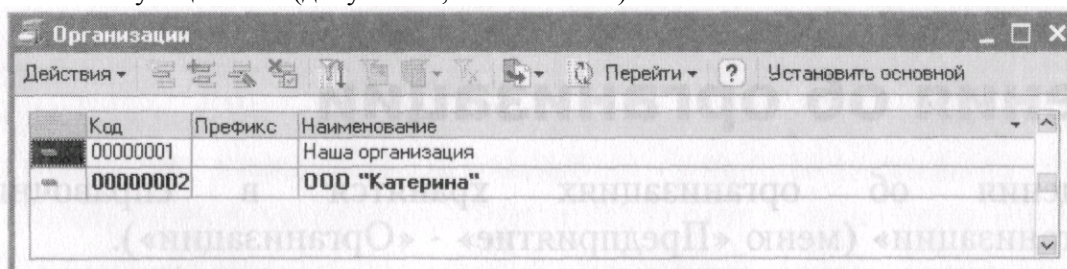
Проверьте правильность перенесенных сведений об организации в справочнике «Организации» «1С:Бухгалтерии 8.0».

Для правильного автоматического заполнения документов и отчетов в справочнике «Организации» должны быть указаны следующие данные:

- краткое и полное наименование организации;
- сведения о расчетных счетах организации;
- регистрационные коды организации (ИНН, КПП, ОКАТО, ОКПО и др.);
- контактная информация (адреса и телефон);
- реквизит «Юр./физ. лицо»;
- префикс.

Замечание. Префикс нужен для того, чтобы обеспечить сквозную нумерацию документов каждой организации (когда в одной информационной базе ведется учет по нескольким организациям). Префикс представляет собой набор символов (не более 3), с которого будут начинаться номера документов, например документы организации с наименованием ООО «Катерина» могут иметь номера типа «КА000001», а документы организации ФГУП «Авиационный ремонтный завод» «АР300001».

Установите в качестве «основной» организацию, сведения о которой перенесены из «1С:Бухгалтерии 7.7», с помощью кнопки «Установить основной» формы списка справочника «Организации». Именно она по умолчанию будет подставляться в тех формах, где есть соответствующее поле (документы, отчеты и т.п.).



Замечание. Созданная информационная база «Бухгалтерия предприятия» уже содержит одну организацию с названием «Наша организация», установленную в качестве «основной».

Если в настройках пользователя (меню «Сервис»-«Настройки пользователя») установлен признак «Учет по всем организациям», то при работе с любой формой, где есть поле выбора организации (например, при создании нового документа или отчета и т.п.) пользователь сможет выбрать любую организацию, хотя «1С: Бухгалтерия 8.0» предварительно подставит в это поле «основную» организацию. Так же для просмотра будут доступны документы, операции, данные справочников и регистров сведений **по всем организациям**, по которым ведется учет.

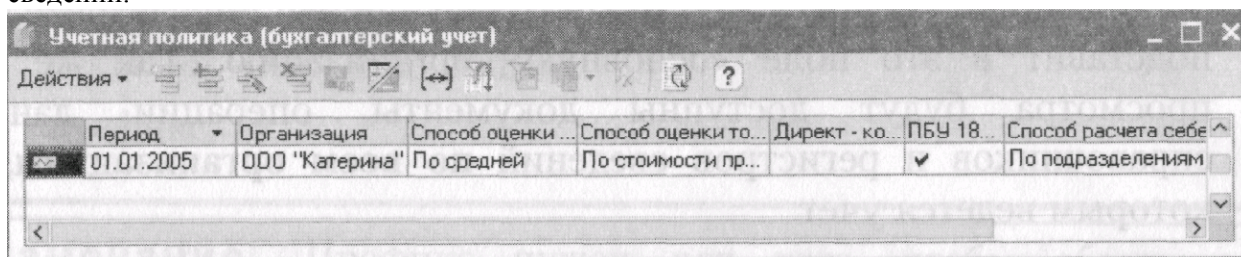
Если же указанный признак не установлен, то выбор одной организации в качестве «основной» определит доступ пользователя к документам, операциям, данным справочников и регистров сведений **только этой организации**. Указанная организация будет по умолчанию подставляться во все формы, где есть соответствующее поле, а возможность выбора организации для пользователя будет заблокирована.

Учетная политика организации

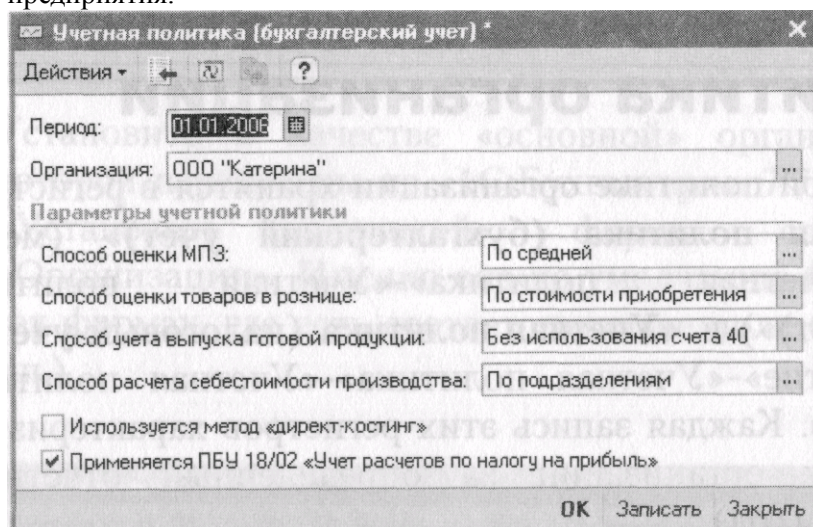
Сведения об учетной политике организации хранятся в регистрах сведений «**Учетная политика (бухгалтерский учет)**» (меню «Предприятие»-«Учетная политика»-«Учетная политика (бухгалтерский учет)») и «**Учетная политика (налоговый учет)**» (меню «Предприятие»-«Учетная политика»-«Учетная политика (налоговый учет)»).

Каждая запись этих регистров характеризует учетную политику организации за определенный отчетный /налоговый период (год).

При переносе данных из «1С:Бухгалтерии 7.7» сведения об учетной политике бухгалтерского и налогового учета, применяемых ранее в организации, будут внесены в соответствующие регистры сведений.



Параметры учетной политики бухгалтерского учета и учетной политики налогового учета могут быть изменены пользователем, если в новом отчетном (налоговом) периоде планируется использовать новые возможности «1С:Бухгалтерии 8.0» и/или изменяется учетная политика предприятия.



Учетная политика бухгалтерского учета в «1С:Бухгалтерии 8.0» содержит сведения:

- о способе оценки МПЗ (по средней стоимости, по методу ФИФО, по методу ЛИФО);
- о способе оценки товаров в рознице (по стоимости приобретения или по стоимости продажи)-для организаций, занимающихся розничной торговлей;
- о способе учета выпуска готовой продукции (с использованием счета 40 «Выпуск продукции (работ, услуг)или без его использования);

об использовании метода «директ-костинг» при расчете себестоимости производственных запасов;

о способе расчета себестоимости производства (по подразделениям или по переделам)

- по подразделениям - определяет указание порядка закрытия счетов производственных затрат по подразделениям вручную с помощью документа «Установка порядка подразделений для закрытия счетов» (меню «Предприятие»-«Учетная политика»);

- по переделам - определяет автоматический расчет переделов производства и фиксирование результатов расчета в регистре сведений "Распределение продукции по переделам организаций" и закрытие счетов производственных затрат в соответствии с этим порядком.

о применении ПБУ 18/02 «Учет расчетов по налогу на прибыль», (учет постоянных и временных разниц, расчет постоянных налоговых обязательств, отложенных налоговых активов и обязательств при закрытии периода с помощью документа «Закрытие месяца»).

Сведения об учетной политике налогового учета заполняются следующим образом: на закладке «Основная» указывается дата начала года (налогового периода), в котором будет применяться данная учетная политика, способ оценки МПЗ (по средней, ФИФО, ЛИФО), а так же признаки применения в организации специальных налоговых режимов (применяется УСН, организация является плательщиком ЕНВД). Далее на закладках «НДС» и «Налог на прибыль» определяются основные параметры учета этих налогов в организации.

Учетная политика (налоговый учет): Учетная политика (налоговый учет):...

Действия ▾

Основная НДС Налог на прибыль

Период: 01.01.2006

Организация: ООО "Катерина" ... x

Специальные налоговые режимы

☐ Применяется упрощенная система налогообложения (УСН)

☐ Организация является плательщиком единого налога на вмененный доход (ЕНВД)

☐ Уплачиваются добровольные взносы в ФСС

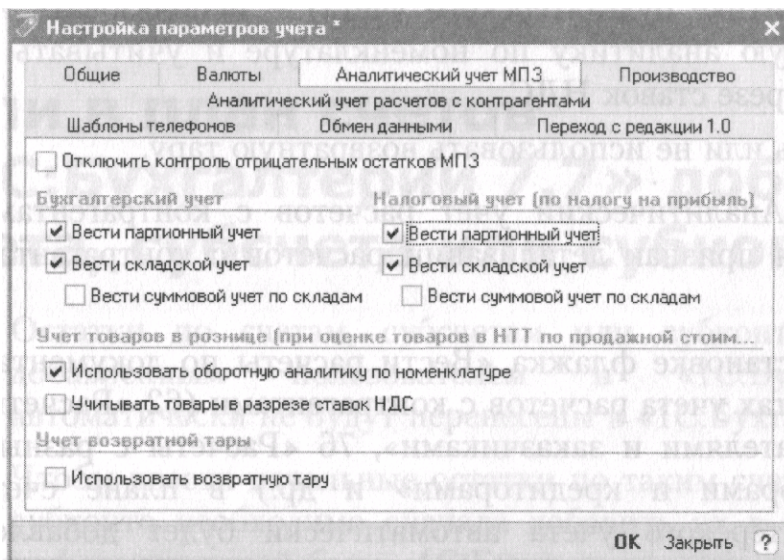
Параметры учетной политики

Способ оценки МПЗ: По средней ... x

OK Записать Закрыть

Настройка параметров учета

Параметры аналитического учета устанавливаются в форме «Настройки параметров учета» (меню «Предприятие» «Настройки параметров учета») и являются общими для всех организаций, по которым ведется учет в информационной базе.



На закладке «Аналитический учет МПЗ» пользователь сможет определить:

- применять или не применять контроль отрицательных остатков МПЗ;
- вести или не вести аналитический учет номенклатуры по партиям (раздельно для бухгалтерского и налогового учета):
- при установке флажка «Вести партионный учет» в плане счетов бухгалтерского или налогового учета на счетах, предусматривающих аналитический учет по субконто «Номенклатура» (счета 10 «Материалы», 43 «Готовая продукция» и др.) автоматически будет добавлено субконто «Партии»;
- вести или не вести складской учет и суммовой учет по складам (раздельно для бухгалтерского и налогового учета):
- при установке флажка «Вести складской учет» в плане счетов бухгалтерского или налогового учета на счетах, предусматривающих аналитический учет по субконто «Номенклатура», автоматически будет установлено субконто «Склады». При этом станет доступным флажок «Вести суммовой учет по складам», где можно будет установить соответствующий признак;
- для организаций, оценивающих товары в розничной торговле по продажной стоимости (этот признак устанавливается в учетной политике бухгалтерского учета) - использовать или нет оборотную аналитику по номенклатуре и учитывать ли товары в разрезе ставок НДС.
- использовать или не использовать возвратную тару.

На закладке «Аналитический учет расчетов с контрагентами» устанавливается признак детализации расчетов с контрагентами до документов:

- при установке флажка «Вести расчеты по документам» на счетах учета расчетов с контрагентами (62 «Расчеты с покупателями и заказчиками», 76 «Расчеты с разными дебиторами и кредиторами» и др.) в плане счетов бухгалтерского учета автоматически будет добавлено субконто «Документы расчетов с контрагентами». При этом в проводках автоматически будет выбираться документ расчетов по методу ФИФО.
- если аналитический учет по документам не ведется, то проводки будут формироваться только по субконто «Контрагент» и «Договор».

Подробнее о заполнении регистров сведений «Учетная политика (бухгалтерский учет)» и «Учетная политика (налоговый учет)», а так же других настройках «1С:Бухгалтерии 8.0» для начала ведения учета, читайте в Главе 2. «Настройка ведения учета» Руководства по ведению учета к конфигурации «Бухгалтерия предприятия» редакция 1.5.

Глава 7, Особенности переноса остатков в 1С:Бухгалтерию 8.0

Если в план счетов «1С:Бухгалтерии 7.7» добавлены счета, субсчета или субконто

Остатки по счетам, субсчетам или субконто, самостоятельно добавленным пользователем в «1С:Бухгалтерию 7.7», автоматически не будут перенесены в «1С:Бухгалтерию 8.0».

Чтобы ввести начальные остатки по таким счетам, субсчетам или субконто необходимо сначала добавить их в план счетов новой информационной базы «1С:Бухгалтерии 8.0» (меню «Операции»-«План счетов»). Затем остатки можно будет ввести вручную путем ввода проводок (меню «Проводки»-«Операция(бухгалтерский и налоговый учет)») в корреспонденции со вспомогательным балансовым счетом 000 на дату переноса данных из «1С:Бухгалтерии 7.7».

При введении проводок вручную пользователь самостоятельно должен указать все реквизиты проводок.

К обязательным реквизитам относятся:

- номер и дата операции;
- организация;
- сумма операции;
- счет дебета и (или) кредита (если счет забалансовый, он может не иметь корреспонденции).

Так же ручная проводка может содержать следующие необязательные реквизиты:

- количество (если в плане счетов для счета установлен признак ведения количественного учета);
- валюта и валютная сумма (если в плане счетов для счета установлен признак ведения в иностранной валюте);
- субконто (в количестве от одного до трех: в плане счетов для выбранного счета должны быть установлены признаки ведения учета по соответствующим видам субконто).

Если в 1С:Бухгалтерии 7.7 велся суммовой учет по складам

Суммовой учет по складам в «1С:Бухгалтерии 7.7» мог быть самостоятельно настроен пользователем для отдельных счетов (10 «Материалы», 41 «Товары», 43 «Готовая продукция» и др.) в конфигураторе (в плане счетов в свойствах субконто «Места хранения» установлен флажок «Учет по сумме»).

Для того, чтобы получить входящие остатки по таким счетам в разрезе складов по сумме, необходимо До выполнения операций по переносу данных установить в «1С:Бухгалтерии 8.0» суммовой учет по складам (меню «Предприятие»-«Настройка параметров учета»-закладка «Аналитический учет МПЗ»-флажок «Вести суммовой учет по складам»).

Если в 1С:Бухгалтерии 8.0 предполагается применение новых функциональных возможностей

Если пользователь планирует использовать новые функциональные возможности «1С:Бухгалтерии 8.0», то часть данных из «1С:Бухгалтерии 7.7» необходимо будет либо перенести вручную, либо скорректировать после автоматического переноса.

Так, например, если в «1С:Бухгалтерии 7.7» учет товаров в рознице велся автоматически, а значит по стоимости приобретения, а в «1С:Бухгалтерии 8.0» планируется вести учет по продажной стоимости, то стоимость товаров на счете 41.02 «Товары в розничной торговле» после переноса данных необходимо скорректировать вручную.